

# DOSSIER D'ADHÉSION

DEVENEZ UN ÉTABLISSEMENT

« BIENVENUE VÉLO »



BIENVENUE VÉLO  
FIETS WELKOM  
BIKES WELCOME  
RADFAHRER WILLKOMMEN

## SOMMAIRE

PRÉSENTATION DU LABEL .....	3
LE DOSSIER TECHNIQUE .....	5
GRILLES DE CRITÈRES .....	7
HÉBERGEMENTS .....	7
RESTAURATION & DÉBITS DE BOISSONS .....	19
ATTRACTIONS TOURISTIQUES & MUSÉES .....	27
ORGANISMES TOURISTIQUES .....	31
EXPLICATIONS .....	37



COMMISSARIAT GÉNÉRAL AU TOURISME  
DIRECTION DE LA STRATÉGIE TOURISTIQUE

Avenue Gouverneur Bovesse, 74 - 5100 Jambes

STÉPHANIE VILLANCE  
stephanie.villance@tourismewallonie.be  
velo@tourismewallonie.be  
Tél. +32 (0)81/32.57.25

[www.tourismewallonie.be](http://www.tourismewallonie.be)

## PRÉSENTATION DU LABEL

**Vous désirez accueillir davantage de cyclistes dans votre établissement ?  
Le label « Bienvenue Vélo » a été pensé pour vous !**

En **Wallonie**, dynamiser et augmenter la qualité des services et des équipements pour les cyclotouristes autour du RAVeL, ou d'autres voies cyclables, est un atout considérable pour les acteurs touristiques locaux (les hébergements touristiques<sup>(1)</sup>, les hébergements de tourisme social<sup>(2)</sup>, les établissements du secteur Horeca<sup>(3)</sup>, les musées et attractions<sup>(4)</sup>) ainsi que les organismes touristiques<sup>(5)</sup>).

Le label « **Bienvenue Vélo** » est synonyme de services et d'équipements adaptés aux besoins spécifiques et aux attentes des cyclotouristes tout en assurant une meilleure visibilité des opérateurs sur le territoire.

Choisir un établissement « Bienvenue Vélo », c'est opter pour des endroits où il fait bon de s'arrêter et où les hôtes sont heureux de vous voir arriver à vélo !

Le guide pratique, ci-après, permet de mieux cerner les conditions et les étapes à franchir pour adhérer à ce label !



En complément, la démarche « Wallonie Destination Qualité », développée et mise en oeuvre par le Commissariat général au Tourisme, vous permet d'améliorer la qualité de votre accueil.

Pour plus d'informations :  
[www.walloniedestinationqualite.be](http://www.walloniedestinationqualite.be)

## LES PARTENAIRES

Le label « Bienvenue Vélo » a été initié par 3 Maisons du Tourisme (Condroz-Famenne, Pays Huy- Meuse-Condroz et des Vallées de la Burdinale & Mehaigne) en collaboration avec les associations professionnelles des secteurs concernés.

(1) Hébergements touristiques autorisés: Gîtes, Chambres et Maisons d'hôtes, Meublés de vacances, Villages de vacances, Campings et les établissements hôteliers.

(2) Hébergements de tourisme social: Auberges de jeunesse, Gîtes d'étapes, Centres d'hébergement.

(3) Etablissements du secteur Horeca: Restaurants, Brasseries, Cafés, Bistrotts de terroir, Restaurants à la ferme et Salons de dégustation.

(4) Musées et Attractions.

(5) Organismes touristiques: les Fédérations provinciales du Tourisme, les Maisons du Tourisme, les Offices du Tourisme et les Syndicats d'Initiative.

## LE DOSSIER

## TECHNIQUE

GRILLES  
DE CRITÈRES

Adhérer au label « **Bienvenue Vélo** », c'est offrir des services supplémentaires qui font la différence auprès des cyclotouristes et qui rendront le séjour adapté et conforme aux attentes de ce public cible.

Il existe une grille de critères pour chaque catégorie d'établissements. La grille se compose de **points obligatoires** (🛞) et de **points facultatifs** (🛞) mais tout de même conseillés car ils apporteront un « Plus » à l'établissement.

L'établissement deviendra « **Bienvenue Vélo** » si tous les critères obligatoires sont respectés et, idéalement, confortera son offre avec les services facultatifs.

Pour mieux comprendre **les grilles** de critères ci-dessous, nous vous invitons à vous référer à l'annexe 1 ci-après qui apporte des précisions liées à ces critères.

Les annexes 2 et 3 reprennent le contenu du set de réparation et de la trousse de premiers soins.

Nous vous rappelons l'importance d'agir dans le respect de la législation en vigueur en ce qui concerne les règles fiscales et les règles imposées par l'Afsca en matière d'hygiène. N'hésitez pas à vous renseigner auprès de vos associations.

**GRILLES DE CRITÈRES**

**HÉBERGEMENTS**





## CHAMBRES D'HÔTES / MAISONS D'HÔTES

	Pts	Engagements gestionnaire
<b>GÉNÉRAL</b>		
Être autorisé par le Commissariat général au Tourisme.	🚲	
Proximité immédiate (situé à une distance raisonnable allant jusqu'à + ou - 5 Km du réseau cyclable concerné) - Veuillez préciser le nombre de kilomètres qui séparent votre hébergement du réseau cyclable concerné: .....	🚲	
<b>LES « PLUS » GÉNÉRAL</b>		
Être labellisé «Wallonie Destination Qualité» par le Commissariat général au Tourisme.	🚲	
<b>ÉQUIPEMENT</b>		
Mise à disposition gratuite d'un local couvert et sécurisé où les vélos sont rangés et facilement accessibles	🚲	
Mise à disposition d'un set de réparation avec outils adaptés pour les petites réparations d'urgence	🚲	
Mise à disposition d'une trousse de premiers soins	🚲	

Mise à disposition d'un équipement pour le nettoyage des vélos	🚲	
Donner accès à une buanderie	🚲	
<b>LES « PLUS » ÉQUIPEMENT</b>		
Mise à disposition d'un emplacement de stationnement privé pour le véhicule	🚲	
Mise à disposition d'accessoires vélo	🚲	
Mise à disposition de vélos sur place	🚲	
Mise à disposition de vélos électriques	🚲	
Mise à disposition d'une borne de recharge pour vélos électriques	🚲	
<b>SERVICES</b>		
Mise à disposition des informations touristiques (brochures et autres supports intéressants) et d'une liste des services utiles de la région	🚲	
Mise à disposition des cartes d'itinéraires des lignes RAVeL et des autres voies cyclables	🚲	
Mise à disposition des informations sur les autres établissements « Bienvenue Vélo » et sur le concept en général en se référant aux outils existants (site internet, ...)	🚲	
Mise à disposition des informations sur les lieux de location et de réparation de vélos à proximité de l'établissement	🚲	
Donner la possibilité d'un départ matinal	🚲	
Accepter les clients pour une seule nuit	🚲	
Préparer un petit déjeuner sain, équilibré et vitaminé	🚲	
Proposer un repas copieux le soir (sur réservation et payant) ou informer sur les possibilités d'en consommer à l'extérieur	🚲	
Donner la possibilité de s'approvisionner en eau potable	🚲	
<b>LES « PLUS » SERVICES</b>		
Préparer des lunch packets à emporter à base de produits locaux	🚲	
Présenter et utiliser des produits de terroir locaux	🚲	
Service bagages: transport des bagages vers un autre lieu par le propriétaire ou renseignement sur les services régionaux de transport de bagages payant	🚲	
Proposer des produits axés « Vélo »: forfaits comprenant au moins une nuitée et un ou des service(s) ou activité(s) complémentaire(s)	🚲	
Proposer un service de navettes jusqu'à un lieu précis	🚲	
Proposer des « plus » Bien-être	🚲	



## GÎTES / MEUBLÉS / VILLAGES DE VACANCES

	Pts	Engagements gestionnaire
<b>GÉNÉRAL</b>		
Être autorisé par le Commissariat général au Tourisme.	🚲	
Proximité immédiate (situé à une distance raisonnable allant jusqu'à + ou - 5 Km du réseau cyclable concerné) - Veuillez préciser le nombre de kilomètres qui séparent votre hébergement du réseau cyclable concerné: .....	🚲	
<b>LES « PLUS » GÉNÉRAL</b>		
Être labellisé « Wallonie Destination Qualité » par le Commissariat général au Tourisme.	🚲	

## ÉQUIPEMENT

Mise à disposition gratuite d'un local couvert et sécurisé où les vélos sont rangés et facilement accessibles	🚲	
Mise à disposition d'un set de réparation avec outils adaptés pour les petites réparations d'urgence	🚲	
Mise à disposition d'une trousse de premiers soins	🚲	
Mise à disposition d'un équipement pour le nettoyage des vélos	🚲	
Donner accès à une buanderie	🚲	

## LES « PLUS » ÉQUIPEMENT

Mise à disposition d'un emplacement de stationnement privé pour le véhicule	🚲	
Mise à disposition d'accessoires vélo	🚲	
Mise à disposition de vélos sur place	🚲	
Mise à disposition de vélos électriques	🚲	
Mise à disposition d'une borne de recharge pour vélos électriques	🚲	
Mise à disposition de draps	🚲	

## SERVICES

Mise à disposition des informations touristiques (brochures et autres supports intéressants) et d'une liste des services utiles de la région	🚲	
Mise à disposition des cartes d'itinéraires des lignes RAVeL et des autres voies cyclables	🚲	
Mise à disposition des informations sur les autres établissements « Bienvenue Vélo » et sur le concept en général en se référant aux outils existants (site internet, ...)	🚲	
Mise à disposition des informations sur les lieux de location et de réparation de vélos à proximité de l'établissement	🚲	
Donner la possibilité d'un départ matinal	🚲	
Informers sur les possibilités de consommer un repas copieux le soir et assurer la réservation si nécessaire	🚲	

## LES « PLUS » SERVICES

Présenter des produits de terroir locaux ainsi que les commerces où les cyclistes pourront acheter leurs denrées alimentaires	🚲	
Service bagages: transport des bagages vers un autre lieu par le propriétaire ou renseignement sur les services régionaux de transport de bagages payant	🚲	
Proposer un service de navettes jusqu'à un lieu précis	🚲	
Accepter les clients pour une seule nuit	🚲	



## ÉTABLISSEMENTS

### HOTELIERS

	Pts	Engagements gestionnaire
<b>GÉNÉRAL</b>		
Être en possession de l'autorisation délivrée par le Commissariat général au Tourisme.	🚲	
Proximité immédiate (situé à une distance raisonnable allant jusqu'à + ou - 5 Km du réseau cyclable concerné) - Veuillez préciser le nombre de kilomètres qui séparent votre hébergement du réseau cyclable concerné: .....	🚲	
<b>LES « PLUS » GÉNÉRAL</b>		
Être labellisé « Wallonie Destination Qualité » par le Commissariat général au Tourisme.	🚲	
<b>ÉQUIPEMENT</b>		
Mise à disposition gratuite d'un local couvert et sécurisé où les vélos sont rangés et facilement accessibles	🚲	
Mise à disposition d'un set de réparation avec outils adaptés pour les petites réparations d'urgence	🚲	
Mise à disposition d'une trousse de premiers soins	🚲	
Mise à disposition d'un équipement pour le nettoyage des vélos	🚲	

<b>LES « PLUS » ÉQUIPEMENT</b>		
Mise à disposition d'un emplacement de stationnement privé pour le véhicule	🚲	
Donner accès à une buanderie	🚲	
Mise à disposition d'accessoires vélo	🚲	
Mise à disposition de vélos sur place	🚲	
Mise à disposition de vélos électriques sur place	🚲	
Mise à disposition d'une borne de recharge pour vélos électriques	🚲	
<b>SERVICES</b>		
Mise à disposition des informations touristiques (brochures et autres supports intéressants) et d'une liste des services utiles de la région	🚲	
Mise à disposition des cartes d'itinéraires des lignes RAVeL et des autres voies cyclables	🚲	
Mise à disposition des informations sur les autres établissements « Bienvenue Vélo » et sur le concept en général en se référant aux outils existants (site internet, ...)	🚲	
Mise à disposition des informations sur les lieux de location et de réparation de vélos à proximité de l'établissement	🚲	
Donner la possibilité d'un départ matinal	🚲	
Accepter les clients pour une seule nuit	🚲	
Préparer un petit déjeuner sain, équilibré et vitaminé	🚲	
Proposer un repas copieux le soir (sur réservation et payant) ou informer sur les possibilités d'en consommer à l'extérieur	🚲	
Donner la possibilité de s'approvisionner en eau potable	🚲	
<b>LES « PLUS » SERVICES</b>		
Préparer des lunch packets à emporter à base de produits locaux	🚲	
Présenter et utiliser des produits de terroir locaux	🚲	
Service bagages: transport des bagages vers un autre lieu par le gestionnaire ou renseignement sur les services régionaux de transport de bagages payant	🚲	
Proposer des produits axés « Vélo »: forfaits comprenant au moins une nuitée et un ou des service(s) ou activité(s) complémentaire(s)	🚲	
Proposer un service de navettes jusqu'à un lieu précis	🚲	



## TERRAINS DE CAMPING TOURISTIQUE & CAMPINGS À LA FERME

	Pts	Engagements gestionnaire
<b>GÉNÉRAL</b>		
Être autorisé par le Commissariat général au Tourisme.	🚲	
Proximité immédiate (situé à une distance raisonnable allant jusqu'à + ou - 5 Km du réseau cyclable concerné) - Veuillez préciser le nombre de kilomètres qui séparent votre hébergement du réseau cyclable concerné: .....	🚲	
<b>LES « PLUS » GÉNÉRAL</b>		
Être labellisé «Wallonie Destination Qualité» par le Commissariat général au Tourisme.	🚲	
<b>ÉQUIPEMENT</b>		
Prévoir au moins 5 emplacements où le cycliste en transit peut séjourner sans réservation préalable sur le site de camping lorsqu'il voyage exclusivement à vélo (emplacements de camping de passage: caravanes, tentes ou abris fixes) excepté pour les campings à la ferme	🚲	
Le camping doit disposer d'au moins cinq emplacements où le cycliste peut déposer son vélo durant son séjour	🚲	

Mise à disposition de sanitaires (wc, douches,...)	🚲	
Mise à disposition gratuite d'un local couvert et sécurisé où les vélos sont rangés et facilement accessibles	🚲	
Mise à disposition d'un set de réparation avec outils adaptés pour les petites réparations d'urgence	🚲	
Mise à disposition d'une trousse de premiers soins	🚲	
Mise à disposition d'un équipement pour le nettoyage des vélos	🚲	
Offrir un lieu où les cyclotouristes peuvent s'alimenter à l'abri du mauvais temps	🚲	
Mise à disposition d'un local abrité et, si possible chauffé	🚲	
<b>LES « PLUS » ÉQUIPEMENT</b>		
Mise à disposition d'un emplacement de stationnement privé pour le véhicule	🚲	
Mise à disposition d'accessoires vélo	🚲	
Mise à disposition de vélos sur place	🚲	
Mise à disposition de vélos électriques sur place	🚲	
Mise à disposition d'une borne de recharge pour vélos électriques	🚲	
<b>SERVICES</b>		
Mise à disposition des informations touristiques (brochures et autres supports intéressants) et d'une liste des services utiles de la région	🚲	
Mise à disposition des cartes d'itinéraires des lignes RAVeL et des autres voies cyclables	🚲	
Mise à disposition des informations sur les autres établissements « Bienvenue Vélo » et sur le concept en général en se référant aux outils existants (site internet, ...)	🚲	
Mise à disposition des informations sur les lieux de location et de réparation de vélos à proximité de l'établissement	🚲	
Donner la possibilité d'un départ matinal	🚲	
Accepter les clients pour une seule nuit	🚲	
Donner la possibilité de s'approvisionner en eau potable	🚲	
<b>LES « PLUS » SERVICES</b>		
Préparer des lunch packets à emporter à base de produits locaux	🚲	
Proposer un service de navettes jusqu'à un lieu précis	🚲	
Présence d'un magasin de camping sur le site	🚲	



## HÉBERGEMENTS DE TOURISME SOCIAL

	Pts	Engagements gestionnaire
<b>GÉNÉRAL</b>		
L'établissement doit mener une politique de tourisme social et faire partie d'une association de tourisme social reconnue par le Commissariat général au Tourisme	🚲	
Proximité immédiate (situé à une distance raisonnable allant jusqu'à + ou - 5 Km du réseau cyclable concerné) - Veuillez préciser le nombre de kilomètres qui séparent votre hébergement du réseau cyclable concerné: .....	🚲	
<b>LES « PLUS » GÉNÉRAL</b>		
Être labellisé «Wallonie Destination Qualité» par le Commissariat général au Tourisme.	🚲	
<b>ÉQUIPEMENT</b>		
Mise à disposition gratuite d'un local couvert et sécurisé / d'une cour intérieure couverte, sécurisée et uniquement accessible de l'intérieur où les vélos sont rangés et facilement accessibles	🚲	
Mise à disposition d'un set de réparation avec outils adaptés pour les petites réparations d'urgence	🚲	
Mise à disposition d'une trousse de premiers soins	🚲	
Mise à disposition d'un équipement pour le nettoyage des vélos	🚲	
Donner accès à une buanderie	🚲	

<b>LES « PLUS » ÉQUIPEMENT</b>		
Mise à disposition d'un emplacement de stationnement privé	🚲	
Mise à disposition d'accessoires vélo	🚲	
Mise à disposition de vélos sur place	🚲	
Mise à disposition de vélos électriques	🚲	
Mise à disposition de draps	🚲	
Mise à disposition d'une borne de recharge pour vélos électriques	🚲	
<b>SERVICES</b>		
Mise à disposition des informations touristiques (brochures et autres supports intéressants) et d'une liste des services utiles de la région	🚲	
Mise à disposition des cartes d'itinéraires des lignes RAVeL et des autres voies cyclables	🚲	
Mise à disposition des informations sur les autres établissements «Bienvenue Vélo» et sur le concept en général en se référant aux outils existants (site internet, ...)	🚲	
Mise à disposition des informations sur les lieux de location et de réparation de vélos à proximité de l'établissement	🚲	
Donner la possibilité d'un départ matinal	🚲	
Si le petit déjeuner est prévu dans la formule de logement, préparer un petit déjeuner sain, équilibré et vitaminé		
Proposer un repas copieux le soir ou informer sur les possibilités d'en consommer à l'extérieur	🚲	
Donner la possibilité de s'approvisionner en eau potable	🚲	
<b>LES « PLUS » SERVICES</b>		
Préparer des lunch packets à emporter à base de produits locaux	🚲	
Présenter et/ou utiliser des produits de terroir locaux ainsi que les commerces où les cyclistes pourront acheter leurs denrées alimentaires	🚲	
Service bagages: transport des bagages vers un autre lieu par le propriétaire ou renseignement sur les services régionaux de transport de bagages payant	🚲	
Proposer un service de navettes jusqu'à un lieu précis	🚲	
Accepter les clients pour une seule nuit	🚲	

# GRILLES DE CRITÈRES

RESTAURATION

& DÉBITS

DE BOISSONS

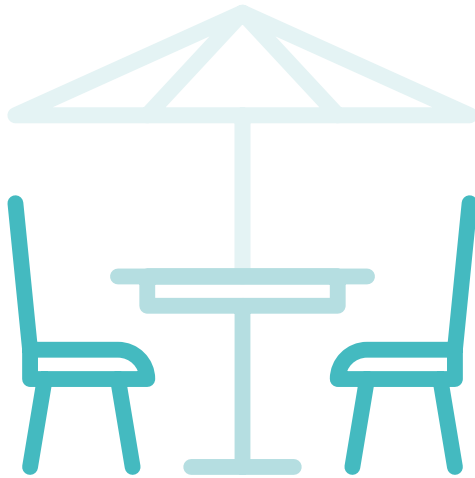




## ACTIVITÉS DE RESTAURATION

	Pts	Engagements gestionnaire
<b>GÉNÉRAL</b>		
Être enregistré à l'AFSCA (Agence Fédérale pour la Sécurité de la Chaîne Alimentaire) et disposer d'une autorisation délivrée par l'AFSCA.		
Proximité immédiate (situé à une distance raisonnable allant jusqu'à + ou - 5 Km du réseau cyclable concerné) - Veuillez préciser le nombre de kilomètres qui séparent votre établissement du réseau cyclable concerné : .....		
<b>LES « PLUS » GÉNÉRAL</b>		
Être labellisé «Wallonie Destination Qualité» par le Commissariat général au Tourisme.		

<b>ÉQUIPEMENT</b>		
Mise à disposition d'un set de réparation avec outils adaptés pour les petites réparations d'urgence		
Mise à disposition d'une trousse de premiers soins		
Mise à disposition d'un équipement pour le nettoyage des vélos		
L'établissement doit disposer d'emplacements de parking disponibles pour vélos à proximité		
<b>LES « PLUS » ÉQUIPEMENT</b>		
Mise à disposition d'accessoires vélo		
Mise à disposition de vélos sur place		
Mise à disposition de vélos électriques		
Mise à disposition d'une borne de recharge pour vélos électriques		
<b>SERVICES</b>		
Mise à disposition des informations touristiques (brochures et autres supports intéressants) et d'une liste des services utiles de la région		
Mise à disposition des cartes d'itinéraires des lignes RAVeL et des autres voies cyclables		
Mise à disposition des informations sur les autres établissements « Bienvenue Vélo » et sur le concept en général en se référant aux outils existants (site internet, ...)		
Mise à disposition des informations sur les lieux de location et de réparation de vélos à proximité de l'établissement		
Proposer un repas copieux		
Donner la possibilité de s'approvisionner en eau potable		
<b>LES « PLUS » SERVICES</b>		
Présenter et utiliser des produits de terroir locaux		
Proposer un service de navettes jusqu'à un lieu précis		



## BISTROTS DE TERROIR

	Pts	Engagements gestionnaire
<b>GÉNÉRAL</b>		
Être en possession de l'attestation pour l'utilisation de la dénomination Bistrot de Terroir®		
Proximité immédiate (situé à une distance raisonnable allant jusqu'à + ou - 5 Km du réseau cyclable concerné) - Veuillez préciser le nombre de kilomètres qui séparent votre bistrot de terroir du réseau cyclable concerné : .....		
<b>LES « PLUS » GÉNÉRAL</b>		
Être labellisé «Wallonie Destination Qualité» par le Commissariat général au Tourisme.		

<b>ÉQUIPEMENT</b>		
Mise à disposition d'un set de réparation avec outils adaptés pour les petites réparations d'urgence		
Mise à disposition d'une trousse de premiers soins		
Mise à disposition d'un équipement pour le nettoyage des vélos		
L'établissement doit disposer d'emplacements de parking disponibles pour vélos à proximité		
<b>LES « PLUS » ÉQUIPEMENT</b>		
Mise à disposition d'accessoires vélo		
Mise à disposition de vélos sur place		
Mise à disposition de vélos électriques sur place		
Mise à disposition d'une borne de recharge pour vélos électriques		
<b>SERVICES</b>		
Mise à disposition d'une liste des services utiles de la région		
Mise à disposition des cartes d'itinéraires des lignes RAVeL et des autres voies cyclables		
Mise à disposition des informations sur les autres établissements « Bienvenue Vélo » et sur le concept en général en se référant aux outils existants (site internet, ...)		
Mise à disposition des informations sur les lieux de location et de réparation de vélos à proximité de l'établissement		
Proposer un repas copieux		
Donner la possibilité de s'approvisionner en eau potable		
<b>LES « PLUS » SERVICES</b>		
Préparer des lunch packets à emporter à base de produits locaux		
Proposer un service de navettes jusqu'à un lieu précis		



## DÉBITS DE BOISSONS

	Pts	Engagements gestionnaire
<b>GÉNÉRAL</b>		
Être enregistré à l'AFSCA (Agence Fédérale pour la Sécurité de la Chaîne Alimentaire) et, en cas de petite restauration, disposer d'une autorisation délivrée par l'Agence.	🚲	
Proximité immédiate (situé à une distance raisonnable allant jusqu'à + ou - 5 Km du réseau cyclable concerné) - Veuillez préciser le nombre de kilomètres qui séparent votre établissement du réseau cyclable concerné: .....	🚲	
<b>LES « PLUS » GÉNÉRAL</b>		
Être labellisé «Wallonie Destination Qualité» par le Commissariat général au Tourisme.	🚲	

<b>ÉQUIPEMENT</b>		
Mise à disposition d'un set de réparation avec outils adaptés pour les petites réparations d'urgence	🚲	
Mise à disposition d'une trousse de premiers soins	🚲	
Mise à disposition d'un équipement pour le nettoyage des vélos	🚲	
L'établissement doit disposer d'emplacements de parking disponibles pour vélos à proximité	🚲	
<b>LES « PLUS » ÉQUIPEMENT</b>		
Mise à disposition d'accessoires vélo	🚲	
Mise à disposition de vélos sur place	🚲	
Mise à disposition d'une borne de recharge pour vélos électriques	🚲	
Mise à disposition de vélos électriques sur place	🚲	
<b>SERVICES</b>		
Mise à disposition des informations touristiques (brochures et autres supports intéressants) et d'une liste des services utiles de la région	🚲	
Mise à disposition des cartes d'itinéraires des lignes RAVeL et des autres voies cyclables	🚲	
Mise à disposition des informations sur les autres établissements «Bienvenue Vélo» et sur le concept en général en se référant aux outils existants (site internet, ...)	🚲	
Mise à disposition des informations sur les lieux de location et de réparation de vélos à proximité de l'établissement	🚲	
Donner la possibilité de s'approvisionner en eau potable	🚲	
<b>LES « PLUS » SERVICES</b>		
Préparer des lunch packets à emporter à base de produits locaux	🚲	
Présenter et utiliser des produits de terroir locaux	🚲	
Proposer un service de navettes jusqu'à un lieu précis	🚲	
Proposer des boissons et friandises vitaminées	🚲	
Si petite restauration, proposer un repas copieux	🚲	

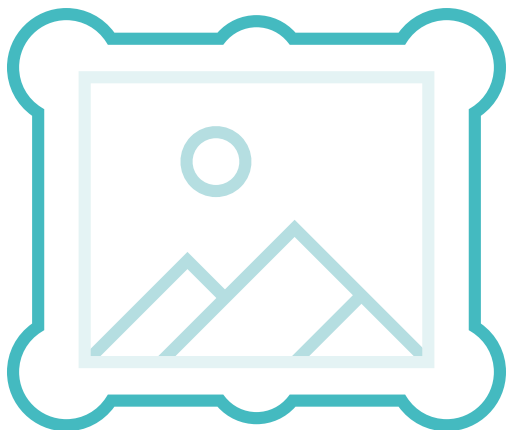
# GRILLES DE CRITÈRES

ATTRACTIONS

TOURISTIQUES &

MUSÉES





## ATTRACTIONS TOURISTIQUES & MUSÉES

	Pts	Engagements gestionnaire
<b>GÉNÉRAL</b>		
Être autorisé par le Commissariat général au Tourisme	🚲	
Proximité immédiate (situé à une distance raisonnable allant jusqu'à + ou - 5 Km du réseau cyclable concerné) - Veuillez préciser le nombre de kilomètres qui séparent votre établissement du réseau cyclable concerné: .....	🚲	
<b>LES « PLUS » GÉNÉRAL</b>		
Être labellisé «Wallonie Destination Qualité» par le Commissariat général au Tourisme.	🚲	

<b>ÉQUIPEMENT</b>		
Le musée ou l'attraction touristique doit disposer d'emplacements de parking disponibles pour vélo à proximité	🚲	
Mise à disposition d'un set de réparation avec outils adaptés pour les petites réparations d'urgence (disponible à l'accueil de l'attraction ou du musée).	🚲	
Mise à disposition d'une trousse de premiers soins	🚲	
Mise à disposition d'un lieu pour déposer son matériel durant la visite	🚲	
<b>LES « PLUS » ÉQUIPEMENT</b>		
Disposer d'un emplacement de stationnement privé	🚲	
Mise à disposition d'accessoires vélo	🚲	
Mise à disposition de vélos sur place ou chez un opérateur local à proximité immédiate	🚲	
Mise à disposition de vélos électriques sur place ou chez un opérateur local à proximité immédiate	🚲	
Mise à disposition d'une borne de recharge pour vélos électriques	🚲	
<b>SERVICES</b>		
Mise à disposition des informations touristiques (brochures et autres supports intéressants) et d'une liste des services utiles de la région	🚲	
Mise à disposition des cartes d'itinéraires des lignes RAVeL et des autres voies cyclables	🚲	
Mise à disposition des informations sur les autres établissements « Bienvenue Vélo » et sur le concept en général en se référant aux outils existants (site internet, ...)	🚲	
Mise à disposition des informations sur les lieux de location et de réparation de vélos à proximité de l'établissement	🚲	
Donner la possibilité de s'approvisionner en eau potable (soit au sein du musée ou de l'attraction, soit en indiquant un point d'eau à un autre endroit proche).	🚲	
<b>LES « PLUS » SERVICES</b>		
Informé de la localisation d'un point de vente de petit matériel (graisse, plaquettes,...) à proximité immédiate	🚲	
Mise à disposition de systèmes antivol pour vélos	🚲	
Mise à disposition de protège selles	🚲	

**GRILLES DE CRITÈRES**

**ORGANISMES**

**TOURISTIQUES**





## ORGANISMES TOURISTIQUES

	Pts	Engagements gestionnaire
<b>GÉNÉRAL</b>		
Être reconnu par le Commissariat général au Tourisme.	🚲	
Proximité immédiate (situé à une distance raisonnable allant jusqu'à + ou - 5 Km du réseau cyclable concerné) - Veuillez préciser le nombre de kilomètres qui séparent votre établissement du réseau cyclable concerné : .....	🚲	
<b>LES « PLUS » GÉNÉRAL</b>		
Être labellisé «Wallonie Destination Qualité» par le Commissariat général au Tourisme.	🚲	

## ÉQUIPEMENT

L'organisme touristique doit disposer d'emplacements de parking disponibles pour vélo à proximité	🚲	
Mise à disposition d'un set de réparation avec outils adaptés pour les petites réparations d'urgence	🚲	
Mise à disposition d'une trousse de premiers soins	🚲	
Mise à disposition d'un équipement pour le nettoyage des vélos	🚲	

## LES « PLUS » ÉQUIPEMENT

Disposer d'un emplacement de stationnement privé	🚲	
Mise à disposition d'accessoires vélo	🚲	
Mise à disposition de vélos sur place	🚲	
Mise à disposition de vélos électriques sur place	🚲	
Mise à disposition d'une borne de recharge pour vélos électriques	🚲	

## SERVICES

Mise à disposition des informations touristiques (brochures et autres supports intéressants) et d'une liste des services utiles de la région	🚲	
Mise à disposition des cartes d'itinéraires des lignes RAVeL et des autres voies cyclables	🚲	
Mise à disposition des informations sur les autres établissements « Bienvenue Vélo » et sur le concept en général en se référant aux outils existants (site internet, ...)	🚲	
Mise à disposition des informations sur les lieux de location et de réparation de vélos à proximité de l'établissement	🚲	
En cas de fermeture, afficher certaines informations à l'extérieur de l'établissement.	🚲	
Faire une promotion active du concept et des établissements « Bienvenue Vélo ».	🚲	
Donner la possibilité de s'approvisionner en eau potable (soit au sein de l'organisme touristique, soit en indiquant un point d'eau à un autre endroit proche).	🚲	

## LES « PLUS » SERVICES

Proposer des services supplémentaires en fonction des spécificités du territoire.	🚲	
---	---	--

GRILLES DE CRITÈRES

EXPLICATIONS



## ANNEXE 1

EXPLICATIF DE LA GRILLE DE CRITÈRES  
DU LABEL « BIENVENUE VÉLO »

## GÉNÉRAL

## ○ Être autorisé par le Commissariat général au Tourisme

Être en possession de l'autorisation délivrée par le Commissariat général au Tourisme.

## ○ Être labellisé « Wallonie Destination Qualité » par le Commissariat général au Tourisme

Pour plus d'informations :

[www.walloniedestinationqualite.be](http://www.walloniedestinationqualite.be)

## ○ Être enregistré à l'AFSCA

Être enregistré/autorisé à l'Agence Fédérale pour la Sécurité de la Chaîne Alimentaire et disposer d'une autorisation délivrée par l'Agence en cas de restauration.

## ○ Être en possession de l'attestation Bistrots de terroir

Les Bistrots de terroir doivent être en possession de l'attestation (pour l'utilisation de cette dénomination) délivrée par la Fédération Horeca Wallonie.

## ○ Proximité immédiate

L'établissement doit se situer à une distance raisonnable allant jusqu'à + ou - 5 kilomètres de la ligne du réseau cyclable concerné (RAVeLs, Itinéraires de longues distances, réseaux points noeuds, circuits reconnus par le Commissariat général au Tourisme ou approuvés par un organisme touristique). En cas de doute, il

est conseillé de se renseigner auprès de la cellule « vélo » sur la validité du réseau cyclable concerné.

## ○ Mener une politique de tourisme social

L'hébergement doit mener une politique de tourisme social, être affilié à une association reconnue par le Commissariat général au Tourisme, avoir été subventionné par le Commissariat général au Tourisme.

## ÉQUIPEMENT

## ○ Mise à disposition d'un local

Il est nécessaire de disposer d'un local couvert et sécurisé (obligation de le verrouiller) où les vélos peuvent être rangés et facilement accessibles. Ce local doit être mis gratuitement à disposition des cyclotouristes et doit se situer sur place ou à proximité immédiate (moins de 300 mètres). Pour les campings, ce local doit être abrité et si possible chauffé afin de faire sécher le linge. Pour les Auberges de jeunesse, une cour intérieure couverte, accessible uniquement de l'intérieur, peut également convenir.

## ○ Mise à disposition d'un set de réparation

Le gestionnaire de l'établissement doit mettre à disposition des cyclistes un set complet de réparation comprenant des outils adaptés pour les petites réparations d'urgence. Le set comprendra des outils de base obligatoires et pourra être complété par des outils optionnels

à charge du gestionnaire. Le renouvellement du contenu du set (en cas de détérioration, de perte ou d'usure des outils) est à charge du gestionnaire. (cf. annexe 2)

## ○ Mise à disposition d'une trousse de premiers soins

Il est nécessaire de mettre à disposition une trousse de premiers soins constituée des éléments minimaux requis par la législation. (cf. annexe 3)

## ○ Mise à disposition d'un équipement pour le nettoyage des vélos

Il est nécessaire de mettre à disposition des cyclotouristes un espace équipé ou, au minimum, un équipement spécifique (jet d'eau et/ou arrivée d'eau, brosses, seau) pour le nettoyage des vélos.

## ○ Disposer d'emplacements parking pour vélo

Les établissements concernés doivent disposer d'au moins cinq emplacements (équipement de type râtelier-vélo ou autre système équivalent) où les cyclotouristes peuvent déposer leur vélo durant la durée de leur visite.

Pour les Musées et Attractions, il est conseillé de déterminer un nombre d'emplacements proportionnellement à la fréquentation de l'établissement. L'emplacement équipé doit être sécurisé et si possible couvert. Il doit être suffisamment spacieux pour accueillir des tandems, remorques d'enfants, ou autres éléments de ce type.

## ○ Prévoir cinq emplacements de camping

Le gestionnaire du camping doit prévoir au minimum cinq emplacements où les cyclotouristes en transit peuvent séjourner sans réservation préalable

lorsqu'ils voyagent exclusivement à vélo. Les emplacements de camping pour les courts séjours sont de type caravanning, emplacements pour tentes, bungalows,... Le critère ne concerne pas les campings à la ferme.

## ○ Mise à disposition d'un lieu pour déposer son matériel durant la visite

Pour les Musées et Attractions, il est demandé de prévoir un lieu sécurisé à l'intérieur de l'établissement (consigne, local fermé, etc.) où les cyclotouristes peuvent déposer leur matériel (casques, sacs à dos et autres équipements encombrants) pendant la durée de la visite de l'attraction.

## ○ Offrir un lieu pour s'alimenter à l'abri du mauvais temps

Le gestionnaire du camping doit prévoir un lieu où les cyclotouristes peuvent s'alimenter à l'abri du mauvais temps (endroit couvert).

## ○ Mise à disposition d'un emplacement de stationnement privé

L'établissement concerné doit disposer d'un emplacement de stationnement privé où les cyclotouristes pourront laisser leur véhicule plusieurs jours pendant la durée de leur séjour.

## ○ Mise à disposition d'accessoires vélo

Le gestionnaire peut mettre à disposition des accessoires vélo tels que des casques homologués, remorque, antivol, panier, porte gourde, gilet fluo, etc. À défaut d'en posséder, il est invité à indiquer le point de location le plus proche ou à faire livrer le matériel sur place. Le gestionnaire est libre de proposer ce service payant ou gratuit.

### ○ Mise à disposition de vélos

Le gestionnaire peut mettre à disposition des vélos traditionnels et/ou électriques ou les proposer en collaboration avec un opérateur local (organisme touristique, loueur privé,...). Ces vélos sont disponibles sur place. Le gestionnaire est libre de proposer ce service payant ou gratuit.

### ○ Donner accès à une buanderie

Pour les hébergements, il est nécessaire de mettre à disposition des cyclotouristes un local chauffé permettant à ces derniers de sécher leurs vêtements et leurs équipements avec, si possible, mise à disposition d'un sèche linge et d'une machine à laver. À défaut, mise à disposition d'un séchoir à linge pliable. Ce critère n'est pas obligatoire pour les établissements hôteliers et les campings.

### ○ Mise à disposition de draps

Pour les gîtes, meublés de vacances, villages de vacances et hébergements de tourisme social, le gestionnaire peut mettre à disposition des draps sur demande préalable. Le gestionnaire est libre de proposer ce service payant ou gratuit.

### ○ Mise à disposition d'une borne de recharge pour vélos électriques

Le gestionnaire propose une borne, au sein de son établissement, permettant de recharger les vélos électriques. Le gestionnaire est libre de proposer ce service payant ou gratuit.

## SERVICES

### ○ Mise à disposition des informations touristiques et d'une liste des services utiles

Il est nécessaire de mettre à disposition au sein de l'établissement :

- De la documentation touristique
- La liste des services utiles
- Les informations liées aux transports en commun et aux parkings proches.

### ○ Mise à disposition des cartes d'itinéraires des lignes RAVeL et des autres voies cyclables

Il est nécessaire de mettre à disposition toutes les cartes d'itinéraires des lignes RAVeL de la région (mais également des autres zones en Wallonie) et des autres réseaux cyclables de la région. Une bonne connaissance, de la part du gestionnaire, des réseaux cyclables constituera un « plus » à l'établissement.

### ○ Mise à disposition des informations sur les autres établissements « Bienvenue Vélo »

Adhérer au label « Bienvenue Vélo » consiste, pour le gestionnaire de l'établissement, à faire partie d'un réseau d'établissements adaptés à l'accueil des cyclistes et, par conséquent, à connaître les autres partenaires ainsi que le concept général. Toutes les informations sont disponibles sur demande à la cellule « vélo » ou sur le site [www.lawallonieavelo.be](http://www.lawallonieavelo.be).

### ○ Mise à disposition des informations sur les lieux de location et de réparation de vélos à proximité de l'établissement

Le gestionnaire doit être en mesure de fournir les informations sur les lieux de location de vélos les plus proches et les lieux de réparation. Il doit également

pouvoir répondre aux demandes et, éventuellement, se charger de la réservation et de la livraison des vélos.

### ○ Donner la possibilité d'un départ matinal

Les hébergements doivent offrir la possibilité aux cyclotouristes d'effectuer un départ matinal à partir de 6h30. Dans ce contexte, le gestionnaire doit pouvoir proposer le règlement de la facture la veille au soir du départ et un petit déjeuner à partir de 6h30. Pour des raisons logiques d'organisation, la demande doit être adressée au préalable lors de la réservation, de l'arrivée ou la veille du départ.

### ○ Accepter les clients pour une seule nuit

Pour les chambres d'hôtes, les établissements hôteliers et les campings, les gestionnaires doivent pouvoir accepter les cyclotouristes pour une seule nuitée.

### ○ En cas de fermeture, afficher certaines informations à l'extérieur de l'établissement

Pour les organismes touristiques, en cas de fermeture, il est demandé d'afficher certaines informations visibles à l'extérieur telles que les numéros d'urgence, la liste de tous les autres établissements « Bienvenue Vélo », ...

### ○ Préparer un petit déjeuner sain, équilibré et vitaminé

Il est nécessaire de proposer un petit déjeuner complet et adapté à l'effort en prenant en considération les besoins nutritionnels et en proposant des produits de terroir locaux.

### ○ Proposer et/ou informer sur les possibilités de repas copieux

Le gestionnaire doit être en mesure de proposer un repas chaud en prenant en compte les besoins nutritionnels des cyclotouristes (sur réservation et payant). Si ce n'est pas possible pour lui, il est tenu de renseigner des alternatives comme les restaurants à proximité pouvant proposer des repas copieux le soir. Le gestionnaire peut également se charger de la réservation d'un restaurant ou autre. Des collaborations entre les propriétaires d'hébergements et les restaurants locaux sont recommandées. Si la distance, qui sépare l'hébergement au lieu de restauration, est trop longue, le gestionnaire peut proposer le transfert (par ses soins, taxi,...). Le gestionnaire est libre de proposer ce service payant ou gratuit.

### ○ Donner la possibilité de s'approvisionner en eau potable

Le gestionnaire doit donner la possibilité aux cyclotouristes de s'approvisionner gratuitement en eau potable et de disposer d'un accès à un système de distribution d'eau potable.

### ○ Préparer des lunch packets à emporter à base de produits locaux.

Le lunch packet doit être complet et adapté à l'effort en prenant en considération les besoins nutritionnels. Ce service payant doit faire l'objet d'une demande préalable auprès du gestionnaire.

○ **Présenter et/ou utiliser des produits locaux**

Le gestionnaire doit être en mesure de présenter et/ou de proposer des produits locaux quel que soit le type d'établissement concerné. Il doit également être capable de renseigner sur les commerces et les producteurs locaux où les cyclotouristes pourront acheter leurs denrées alimentaires.

○ **Service bagages: transport des bagages vers un autre lieu par le propriétaire ou renseignement sur les services régionaux de transport de bagages**

Proposer un service de transfert de bagages vers un autre lieu. Si le gestionnaire n'est pas en mesure d'assurer la prestation lui-même, il fera appel à un prestataire extérieur. Le gestionnaire est libre de proposer ce service payant ou gratuit. À titre d'exemple, les prix de référence sont: 10 € de prise en charge + 0,50 €/km/véhicule - uniquement pour l'aller.

○ **Proposer des produits axés Vélo**

Le gestionnaire peut mettre en place des forfaits autour de la thématique « Vélo » comprenant au moins une nuitée et un ou des service(s) ou activité(s) complémentaire(s).

○ **Proposer un service de navettes jusqu'à un lieu précis**

Le gestionnaire peut assurer un service de navettes jusqu'à un lieu précis (ex: pour le public sans véhicule, pour se rendre à un restaurant le soir, à la gare,...). Le gestionnaire est libre de proposer ce service payant ou gratuit.

○ **Proposer des « Plus » bien-être**

Le gestionnaire propose des soins et/ou infrastructures de bien-être pour les cyclotouristes après une journée de vélo.

○ **Proposer des boissons et friandises vitaminées**

Le gestionnaire propose des boissons et friandises vitaminées afin de répondre aux besoins des cyclotouristes, en particulier, en cas d'une éventuelle faiblesse.

○ **Présence d'un magasin dans le camping**

Le camping dispose d'une supérette, au sein même du site, où le cycliste peut effectuer des courses dès son arrivée.

○ **Informé de la localisation d'un point de vente de petit matériel (graisse, plaquettes,...) à proximité immédiate**

Pour les Musées et Attractions, il est nécessaire de pourvoir renseigner les cyclotouristes des points de vente de petit matériel en cas de soucis mécanique.

○ **Mise à disposition de systèmes antivol pour vélos**

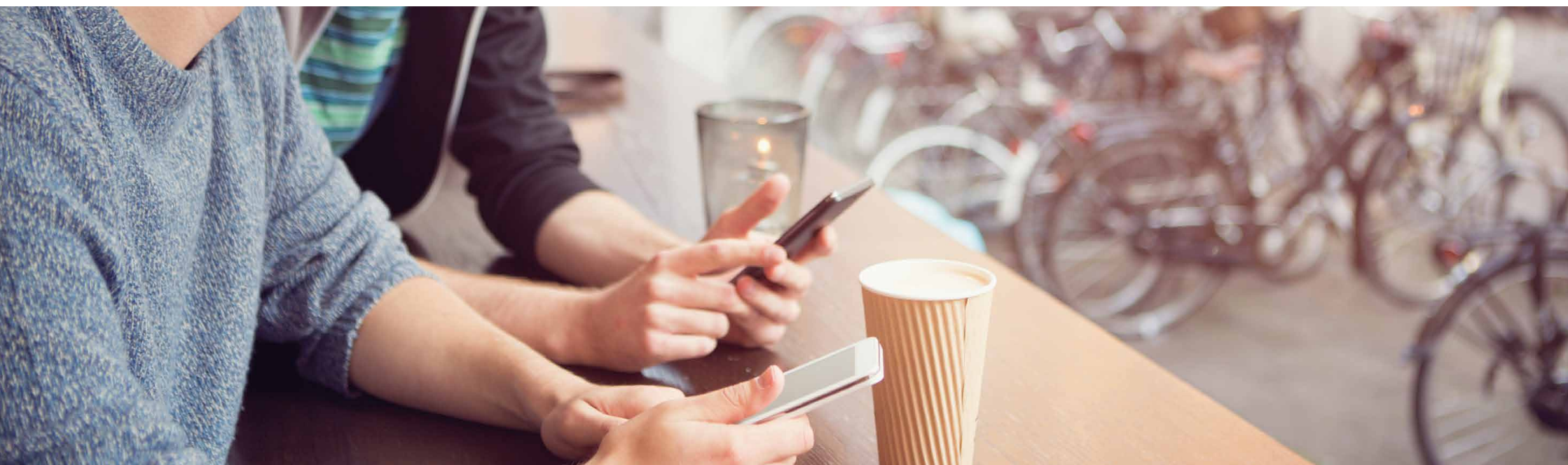
Pour les Musées et Attractions, il est demandé de mettre à disposition des cyclotouristes de systèmes antivol pour vélos si besoin. Ce service peut être gratuit ou payant.

○ **Mise à disposition de protège selle**

Pour les Musées et Attractions, il est demandé de mettre à disposition des cyclotouristes des protège selles si les emplacements de parking vélos ne sont pas couverts.

○ **Proposer des services supplémentaires en fonction des spécificités du territoire**

A savoir: wifi, mise à disposition de guides type GPS, visites audioguidées grâce à des téléchargements MP3, organisation d'événements et/ou activités « Vélo » pour faire découvrir le concept et les partenaires,...

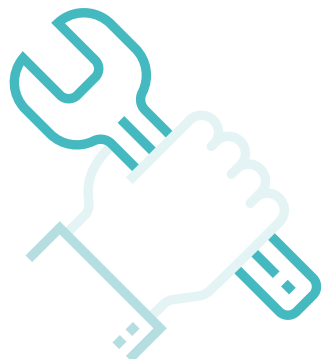


## ANNEXE 2

## SET DE RÉPARATION

## CONTENU DU SET DE RÉPARATION

Voici quelques suggestions de contenu du set de réparation qu'il est demandé aux opérateurs adhérents à « Bienvenue Vélo » de mettre à disposition des touristes. Les outils, listés ci-dessous, ont été proposés par l'asbl « Pro Vélo ».



## ○ Obligatoires :

- Pompe à pied (tous types de valves)
- Rustines
- Colle pour rustine (ou rustines autocollantes)
- 2 démonte-pneu
- Papier de verre
- Tournevis plat
- Tournevis cruciforme
- Tournevis cruciforme de petite taille
- Jeu de clés plates : 8, 9, 10, 14, 15, 16mm
- Jeu de clés allen : 2 à 8mm
- Colliers de serrage (colsons)
- Pince coupante et serrante
- Derive-chaine
- Chiffon
- Burette d'huile pour chaine

## ○ Optionnels :

- Chambre à air (26" et 28") - roues de VTT et des roues de vélos de ville
- Câble de frein
- Câble de dérailleur
- Patins de frein

## ANNEXE 3

## TROUSSE DE PREMIERS SOINS

## CONTENU DE LA TROUSSE DE PREMIERS SOINS

Voici le contenu de base de la trousse de premiers soins qu'il est demandé aux opérateurs adhérents à « Bienvenue Vélo » de mettre à disposition des touristes. Cette liste provient de la Croix Rouge et est donc réglementaire.



- Pince à épiler ou une fine pince à écharde en inox
- Pince à tique
- Tissus nettoyants (lingettes) sans alcool
- Essuie-mains et gant de toilette propres
- Savon neutre (de préférence liquide) pour les mains
- Lingettes sans alcool pour nettoyer les petites plaies
- Dosettes de sérum physiologique (rinçage des yeux ou des plaies en absence d'eau)
- Pommade calmante spécifique pour les piqûres d'insectes (sur conseil de votre pharmacien)
- Assortiment de pansements individuels
- Bandage (non gaze) triangulaire stérile
- Bandage extensible
- Boîte de compresses stériles en emballage individuel (5cm x 5cm - 7,5cm x 7,5cm - 10cm x 10cm)
- Boîte de pansements compressifs stériles
- Rouleau de sparadrap
- Épingles de sureté
- Un cold pack pour entorses et foulures en tous genres
- Paires de gants à usage unique, si possible en latex (type vinyl)
- Couverture isotherme
- Une petite paire de ciseaux en inox

## ○ Prévoir également :

- Du matériel pour écrire Déclarations d'accident
- Les instructions « soins d'urgence en attendant l'arrivée du médecin »

FEUILLET  
DÉTACHABLE



**BIENVENUE VÉLO**  
**FIETS WELKOM**  
**BIKES WELCOME**  
**RADFAHRER WILLKOMMEN**

# **BULLETIN DE CANDIDATURE**


**« BIENVENUE VÉLO »**



**COMMISSARIAT GÉNÉRAL AU TOURISME**

## CHARTRE

Par la présente charte « Bienvenue Vélo », le gestionnaire s'engage à proposer un établissement répondant aux critères d'adhésion tels que définis dans le dossier technique:

- Il certifie disposer de toutes les autorisations légales.
  - Il s'engage à assurer un équipement et des services adaptés aux besoins spécifiques et aux attentes des cyclotouristes.
  - Il s'engage à tenir à jour des statistiques de fréquentation des cyclotouristes dans son établissement.
  - Il s'engage à assurer un accueil de qualité aux cyclotouristes, par exemple via le label « Wallonie Destination Qualité »
  -  Il s'engage à apposer le logo et les liens vers les sites internet [ravel.wallonie.be](http://ravel.wallonie.be) et [www.lawallonieavelo.be](http://www.lawallonieavelo.be) sur son propre site, sur ses supports de communication papiers et à renseigner les informations pratiques liées à l'équipement.
- Au terme des 3 ans, une visite de contrôle est programmée afin de valider le renouvellement de l'adhésion.
- Sauf remarques négatives du comité de suivi et de la Maison du Tourisme, chargés de la vérification à la fin de la validité de la charte,
  - Sauf manquements à l'un des critères d'adhésion qui peut entraîner, avant la date butoir, la perte d'adhésion.
- Le renouvellement est effectif.
- Tout manquement à l'un des critères d'adhésion relatifs à cette charte peut entraîner, avant le terme des 3 ans, la perte d'adhésion à « Bienvenue Vélo ».
- Le gestionnaire déclare avoir pris connaissance de la charte et de la grille de critères.

Date et signature du propriétaire / gestionnaire :

## COMMENT ADHÉRER AU LABEL



### « BIENVENUE VÉLO » ?

L'adhésion au label « Bienvenue Vélo » fait l'objet d'une procédure présentée ci-dessous. Vous pouvez ainsi vérifier où vous vous situez dans le déroulement de votre adhésion.

- Réception du dossier « Bienvenue Vélo »**  
À travers le dossier, vous prenez connaissance des différents éléments relatifs au label, notamment les critères et la charte « Bienvenue Vélo », afin de vérifier l'adéquation entre votre établissement et le label.  
  
Les Maisons du Tourisme et les associations professionnelles restent à votre disposition pour vous aider.
- Envoi de votre candidature**  
Vous renvoyez le bulletin de candidature au CGT (\*) accompagné :
  - d'une lettre de motivation,
  - de la grille de critères complétée et signée,
  - de la charte signée.
- Visite de votre établissement par un conseiller « Bienvenue Vélo » de votre Maison du Tourisme**  
Afin de vous permettre d'apprécier au mieux l'adéquation de votre établissement au label et l'opportunité d'y adhérer, le conseiller vous rencontre dans votre établissement en vue du contrôle et de la labellisation. Chaque visite, gratuite, fera l'objet d'un rendez-vous préalable.
- Analyse du dossier**  
Suite à la visite de votre établissement, après adaptation éventuelle et analyse du dossier, le conseiller remet un avis (positif ou négatif) au gestionnaire de l'établissement. La Maison du Tourisme informe le CGT de l'avis remis qui, s'il est positif, envoie ensuite une confirmation écrite et l'autocollant « Bienvenue Vélo ».

(\*) Commissariat général au Tourisme, Direction de la stratégie touristique  
Avenue Gouverneur Bovesse, 74 - 5100 Jambes  
Stéphanie Villance • [stephanie.villance@tourismewallonie.be](mailto:stephanie.villance@tourismewallonie.be) • [velo@tourismewallonie.be](mailto:velo@tourismewallonie.be)  
Tél. +32 (0)81/32.57.25

## COMMENT ADHÉRER AU LABEL



### « BIENVENUE VÉLO » ?

Merci de nous renvoyer le bulletin de candidature ci-dessous à la Direction de la stratégie touristique du Commissariat général au Tourisme.

Il sera accompagné :

- ☐ d'une lettre de motivation expliquant pourquoi l'hébergement peut prétendre au label « Bienvenue Vélo » (1 page maximum)
- ☐ de la grille de critères complétée et signée
- ☐ de la charte signée

#### TYPE D'ÉTABLISSEMENT

- ☐ Chambre d'hôtes
- ☐ Maison d'hôtes
- ☐ Gîte rural
- ☐ Gîte citadin
- ☐ Gîte à la ferme
- ☐ Meublé de vacances
- ☐ Village de vacances
- ☐ Hôtel
- ☐ Terrain de camping touristique
- ☐ Hébergement de tourisme social
- ☐ Bistrot de terroir
- ☐ Débit de boissons
- ☐ Activité de restauration (restaurant, brasserie, restauration à la ferme, salon de dégustation ...)
- ☐ Musée
- ☐ Attraction touristique
- ☐ Organisme touristique

Date :

#### COORDONNÉES

Nom de l'établissement :

Adresse :

Tél :

Mail :

Situé(e) à

Km du RAVeL ou  
d'un réseau cyclable

- ☐ Sollicite le passage du conseiller  
« Bienvenue Vélo »

Signature :

#### À envoyer au :

COMMISSARIAT GÉNÉRAL AU TOURISME • DIRECTION DE LA STRATÉGIE TOURISTIQUE  
Avenue Gouverneur Bovesse, 74 • 5100 Jambes  
STÉPHANIE VILLANCE • stephanie.villance@tourismewallonie.be • velo@tourismewallonie.be  
Tél. +32(0)81/32.57.25



BIENVENUE VÉLO  
FIETS WELKOM  
BIKES WELCOME  
RADFAHRER WILLKOMMEN